



PLAN LOCAL D'URBANISME Intercommunal

Révision des Plans Locaux d'Urbanisme communaux

(Cleebourg-Bremmelbach / Climbach / Drachenbronn-
Birlenbach / Hunspach / Ingolsheim /
Oberhoffen-lès-Wissembourg / Riedseltz / Rott /
Schleithal / Seebach-Niederseebach / Steinseltz /
Wissembourg-Altenstadt)



ANNEXES SANITAIRES



OTE INGÉNIERIE
des compétences au service de vos projets

Siège social
1 rue de la Lisère - BP 40110
67403 ILLKIRCH Cedex - FRANCE
Tél : 03 88 67 55 55
www.ote.fr

Plan Local d'Urbanisme
Intercommunal approuvé par
Délibération du
Conseil de Communauté
le 07 octobre 2013

Le Président



	DATE	DESCRIPTION	REDACTION/VERIFICATION		APPROBATION		N° AFFAIRE : 11230	Page : 2/48
0	07/10/2013	PLU approuvé	OTE - L. DENTZ	L.D.	JF.B.		URB1	
DL								

Sommaire

Sommaire	3
Introduction	5
A EAU POTABLE	6
1. Cleebourg-Bremmelbach	7
2. Climbach	8
3. Drachenbronn-Birlenbach	9
4. Hunspach	10
5. Ingolsheim	11
6. Oberhoffen-lès-Wissembourg	12
7. Riedseltz	13
8. Rott	14
9. Schleithal	15
10. Seebach-Niederseebach	16
11. Steinseltz	17
12. Wissembourg-Altenstadt	18
13. Périmètres de protection des captages d'eau potable	19

Communauté de communes du Pays de Wissembourg

PLU INTERCOMMUNAL

Annexes sanitaires

SOMMAIRE

B	ASSAINISSEMENT	20
1.	Cleebourg-Bremmelbach	21
2.	Climbach	24
3.	Drachenbronn-Birlenbach	26
4.	Hunspach	28
5.	Ingolsheim	30
6.	Oberhoffen-lès-Wissembourg	32
7.	Riedseltz	34
8.	Rott	36
9.	Schleithal	38
10.	Seebach-Niederseebach	40
11.	Steinseltz	42
12.	Wissembourg-Altenstadt	44
C	ORDURES MENAGERES	46

Introduction

La présente pièce répond aux dispositions de 3° de l'article R123-14 du code de l'urbanisme qui prévoit que les annexes comprennent les schémas des réseaux d'eau et d'assainissement et des systèmes d'élimination des déchets, existants ou en cours de réalisation, en précisant les emplacements retenus pour le captage, le traitement et le stockage des eaux destinées à la consommation, les stations d'épuration des eaux usées et le stockage et le traitement des déchets.

A Eau potable

1. Cleebourg-Bremmelbach

1.1. COMPETENCE

La commune est rattachée au syndicat des Eaux de Riedseltz depuis le 1^{er} janvier 2012.

1.2. RESSOURCES

La commune de Cleebourg est alimentée en eau par 2 sources :

- la source Herrenbaechel ;
- la source Bruehlsbaechel.

Ces ressources en eau ont été déclarées d'utilité publique le 10 mai 1999 et disposent de périmètres de protection.

L'eau est traitée par neutralisation et désinfection aux ultra-violets avant sa distribution. Les prélèvements d'eau sont réalisés à la station de traitement, au réservoir et sur le réseau de distribution.

La commune annexe de Bremmelbach est alimentée par le Syndicat des Eaux de Riedseltz à partir des cinq sources captées dans les grès vosgien (Buntsanstein moyen) et exploitées par le syndicat :

- Source Rott amont,
- Source Rott aval,
- Source Cave de Cleebourg,
- Source Kuchenbach amont,
- Source Kuchenbach aval.

Ces ressources en eau ont été déclarées d'utilité publique le 10 décembre 1981 et disposent de périmètres de protection.

L'eau fournie par ces sources est stockée dans le réservoir de Rott d'une capacité de 270 m³.

1.3. RESEAUX

Voir plans

2. Climbach

2.1. COMPETENCE

Elle est assurée en régie par la commune.

2.2. RESSOURCES

La commune de Climbach est alimentée en eau par 5 sources.

Ces ressources en eau ont été déclarées d'utilité publique le 7 juin 2000 et disposent de périmètres de protection.

L'eau est traitée par neutralisation avant distribution. Les prélèvements d'eau sont réalisés aux captages, en sortie de station de traitement, au réservoir et sur le réseau de distribution.

2.3. RESEAUX

Voir plans

3. Drachenbronn-Birlenbach

3.1. COMPETENCE

La commune a transféré la compétence Alimentation en Eau Potable au Service Départemental d'Eau et d'Assainissement (SDEA).

3.2. RESSOURCES

Le SDEA – Périmètre de Drachenbronn-Birlenbach est alimenté en eau par 1 source et 2 forages. Ces ressources en eau ont été déclarées d'utilité publique le 16 décembre 1999 et disposent de périmètres de protection.

L'exploitation alternée des deux puits "Bremmelbaechel" ainsi que la production de la source "Stiefelsberg" permettent de porter le débit horaire de production de la commune à 16 m³/h, ce débit équivaut à une capacité de production journalière de 384 m³.

Un apport en provenance de la Base Aérienne (56 m³/j) porte la capacité nette de production à 440 m³/j.

L'eau subit un traitement d'élimination de l'arsenic, de neutralisation et de désinfection aux ultraviolets avant sa distribution. Les prélèvements d'eau sont réalisés en entrée et sortie de la station de traitement, au réservoir et sur le réseau de distribution.

3.3. RESEAUX

Voir plans

4. Hunspach

4.1. COMPETENCE

La compétence est assurée par le syndicat des Eaux de Riedseltz.

4.2. RESSOURCES

Le secteur de Hunspach et Ingolsheim est alimenté en eau par quatre sources captées dans le grès vosgien.

Ces ressources en eau ont été déclarées d'utilité publique le 10 décembre 1981 et disposent de périmètres de protection.

Deux réservoirs à Bremmelbach (100 m³) et Hunspach (150 m³) sont raccordés en ligne.

L'eau subit un traitement de neutralisation et de désinfection aux ultra-violets avant sa distribution. Les prélèvements d'eau sont réalisés en sortie de la station de traitement, aux réservoirs et sur les réseaux de distribution.

4.3. RESEAUX

Voir plans

5. Ingolsheim

5.1. COMPETENCE

La compétence est assurée par le syndicat des Eaux de Riedseltz.

5.2. RESSOURCES

Le secteur de Hunspach et Ingolsheim est alimenté en eau par quatre sources captées dans le grès vosgien.

Ces ressources en eau ont été déclarées d'utilité publique le 10 décembre 1981 et disposent de périmètres de protection.

Deux réservoirs à Bremmelbach (100 m³) et Hunspach (150 m³) sont raccordés en ligne.

L'eau subit un traitement de neutralisation et de désinfection aux ultra-violets avant sa distribution. Les prélèvements d'eau sont réalisés en sortie de la station de traitement, aux réservoirs et sur les réseaux de distribution.

5.3. RESEAUX

Voir plans

6. Oberhoffen-lès-Wissembourg

6.1. COMPETENCE

La compétence est assurée par le syndicat des Eaux de Riedseltz.

6.2. RESSOURCES

Le secteur d'Oberhoffen-lès-Wissembourg, Steinseltz et Riedseltz est alimenté en eau par cinq sources captées dans les grès vosgien (Buntsanstein moyen) :

- Source Rott amont,
- Source Rott aval,
- Source Cave de Cleebourg,
- Source Kuchenbach amont,
- Source Kuchenbach aval.

Ces ressources en eau ont été déclarées d'utilité publique le 10 décembre 1981 et disposent de périmètres de protection.

L'eau fournie par ces sources est stockée dans le réservoir de Rott d'une capacité de 270 m³.

L'eau subit un traitement de neutralisation et de désinfection aux ultra-violets avant sa distribution. Les prélèvements d'eau sont réalisés en sortie de la station de traitement, au réservoir et sur les réseaux de distribution.

6.3. RESEAUX

Voir plans

7. Riedseltz

7.1. COMPETENCE

La compétence est assurée par le syndicat des Eaux de Riedseltz.

7.2. RESSOURCES

Le secteur d'Oberhoffen-lès-Wissembourg, Steinseltz et Riedseltz est alimenté en eau par cinq sources captées dans les grès vosgien (Buntsanstein moyen) :

- Source Rott amont,
- Source Rott aval,
- Source Cave de Cleebourg,
- Source Kuchenbach amont,
- Source Kuchenbach aval.

Ces ressources en eau ont été déclarées d'utilité publique le 10 décembre 1981 et disposent de périmètres de protection.

L'eau fournie par ces sources est stockée dans le réservoir de Rott d'une capacité de 270 m³.

L'eau subit un traitement de neutralisation et de désinfection aux ultra-violets avant sa distribution. Les prélèvements d'eau sont réalisés en sortie de la station de traitement, au réservoir et sur les réseaux de distribution.

7.3. RESEAUX

Voir plans

8. Rott

8.1. COMPETENCE

Elle est assurée en régie par la commune.

8.2. RESSOURCES

La commune de Rott est alimentée en eau par 3 sources :

- la source Hasel 1 ;
- la source Hasel 2 ;
- la source Grossholz (pompage en secours).

Ces ressources ont été déclarées d'utilité publique le 10 janvier 2005 et disposent de périmètres de protection.

La commune de Rott dispose d'un réservoir avec un volume total de 220 m³.

L'eau subit un traitement de neutralisation et de désinfection aux ultra-violets avant sa distribution. Les prélèvements d'eau sont réalisés en sortie de la station, au réservoir et sur le réseau de distribution.

8.3. RESEAUX

Voir plans

9. Schleithal

9.1. COMPETENCE

La compétence est assurée par le syndicat des Eaux de Lauterbourg et environs.

9.2. RESSOURCES

Le Syndicat des Eaux de Lauterbourg et Environs est alimenté en eau par 3 forages. Ces ressources en eau ont été déclarées d'utilité publique le 5 juillet 2010 et disposent de périmètres de protection.

L'eau est distribuée sans traitement. Les prélèvements d'eau sont réalisés aux forages, aux réservoirs et sur les réseaux de distribution.

9.3. RESEAUX

Voir plans

10. Seebach-Niederseebach

10.1. COMPETENCE

La compétence est assurée par le syndicat des Eaux de Lauterbourg et environs.

10.2. RESSOURCES

Le Syndicat des Eaux de Lauterbourg et Environs est alimenté en eau par 3 forages. Ces ressources en eau ont été déclarées d'utilité publique le 5 juillet 2010 et disposent de périmètres de protection.

L'eau est distribuée sans traitement. Les prélèvements d'eau sont réalisés aux forages, aux réservoirs et sur les réseaux de distribution.

10.3. RESEAUX

Voir plans

11. Steinseltz

11.1. COMPETENCE

La compétence est assurée par le syndicat des Eaux de Riedseltz.

11.2. RESSOURCES

Le secteur d'Oberhoffen-lès-Wissembourg, Steinseltz et Riedseltz est alimenté en eau par cinq sources captées dans les grès vosgien (Buntsanstein moyen) :

- Source Rott amont,
- Source Rott aval,
- Source Cave de Cleebourg,
- Source Kuchenbach amont,
- Source Kuchenbach aval.

Ces ressources en eau ont été déclarées d'utilité publique le 10 décembre 1981 et disposent de périmètres de protection.

L'eau fournie par ces sources est stockée dans le réservoir de Rott d'une capacité de 270 m³.

Les hameaux de Schafbusch et Geisberg sont alimentés en eau par le forage du Syndicat de Production de Wissembourg. Cette ressource en eau a été déclarée d'utilité publique le 22 mars 2010 et dispose de périmètres de protection.

L'eau subit un traitement de neutralisation et de désinfection aux ultra-violets avant sa distribution. Les prélèvements d'eau sont réalisés en sortie de la station de traitement, au réservoir et sur les réseaux de distribution.

11.3. RESEAUX

Voir plans

12. Wissembourg-Altenstadt

12.1. COMPETENCE

Elle est assurée par le syndicat mixte de production d'eau potable de la région de Wissembourg.

12.2. RESSOURCES

Le secteur de la ville basse de Wissembourg et Altenstadt qui couvre la majorité de la population est alimenté en eau par deux forages, onze sources et un forage situé en Allemagne :

- Dix sources captées en Allemagne :
 - 2 sources Heiligenbach amont ;
 - 3 sources Heilignebach aval ;
 - source Rosteig amont
 - source Rosteig milieu
 - source Kirchquelle
 - source Stiftwäldchen
 - source Burbach
- Une source captée en France
 - source Reebrinel

Ces ressources en eau ont été déclarées d'utilité publique le 1 juillet 1988 et 31 juillet 2003 et disposent de périmètres de protection.

Le secteur de la ville haute de Wissembourg est alimenté, outre les ressources citées précédemment et par un appoint par le forage de Neuhaeusel.

Le secteur de Weiler est alimenté en eau par la source Schlieffenthal. Cette ressource en eau a été déclarée d'utilité publique le 31 juillet 2003 et disposent de périmètres de protection.

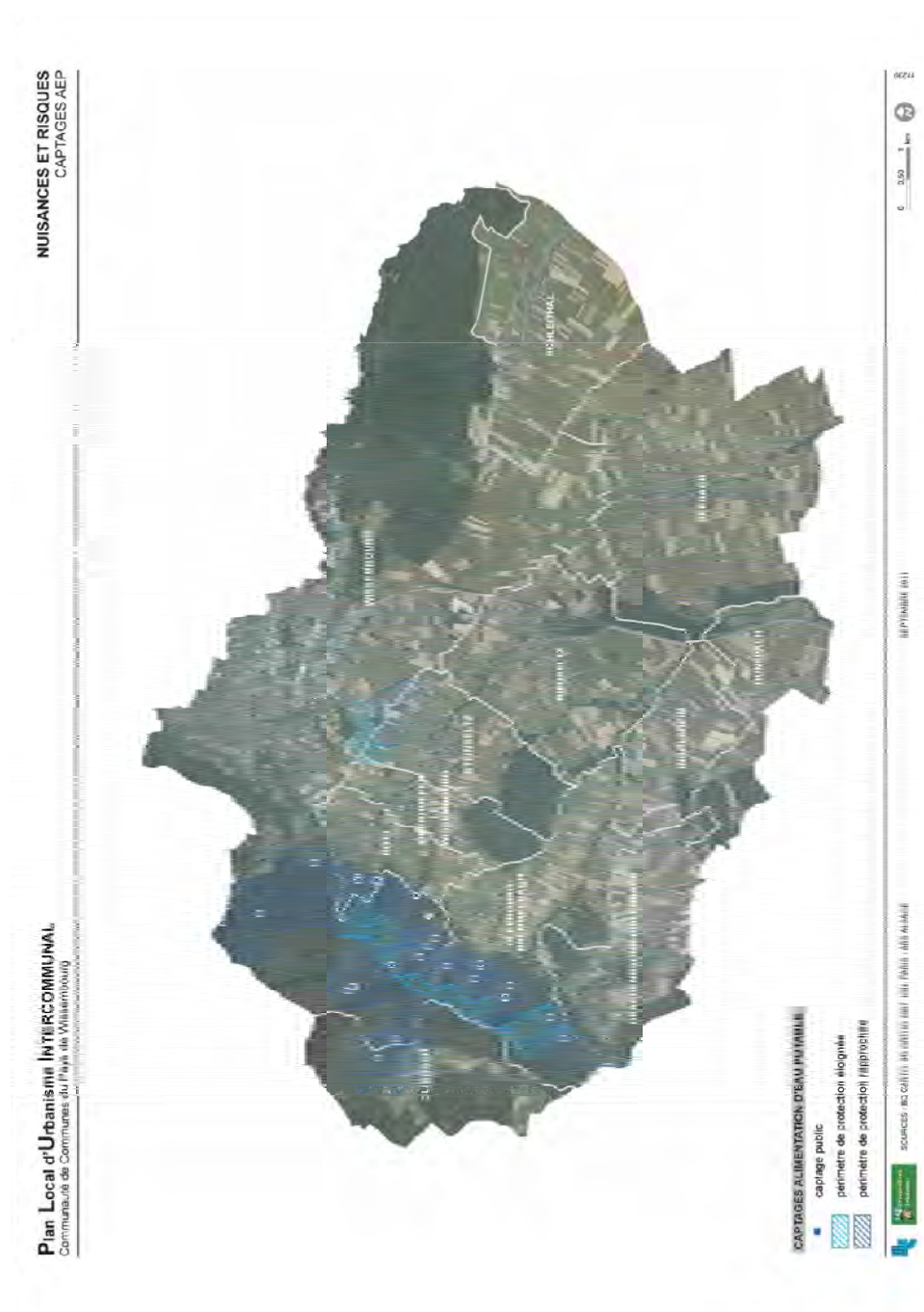
Les hameaux de Schafbusch et Geisberg sont alimentés en eau par le forage du Syndicat de Production de Wissembourg. Cette ressource en eau a été déclarée d'utilité publique le 22 mars 2010 et dispose de périmètres de protection.

L'eau subit un traitement de désinfection aux ultra-violets avant sa distribution. Les prélèvements d'eau sont réalisés aux captages, en sortie de station de traitement, au réservoir et sur le réseau de distribution.

12.3. RESEAUX

Voir plans

13. Périmètres de protection des captages d'eau potable



B Assainissement

1. Cleebourg-Bremmelbach

1.1. COMPETENCE

La compétence est assurée par le syndicat intercommunal d'assainissement de la région de Riedseltz.

1.2. ZONAGE D'ASSAINISSEMENT

Le zonage d'assainissement n'est pas encore réalisé.

1.3. RESEAUX

communes	canalisations (mètres)		déversoirs d'orage	bouches d'égout	regards de visite	bassins d'orage	stations de pompage
	eaux usées	eaux pluviales					
Cleebourg	4 652	1 321	7	202	161	0	0
Ingolsheim	1 855	1 219	4	94	85	0	0
Oberhoffen-les- Wissembourg	2 127	1 826	5	113	104	0	0
Riedseltz	6 978	2 002	8	263	226	0	0
Rott	3 164	1 749	4	130	159	0	0
Steinseltz	3 985	3 410	8	162	192	0	0
total	21 761	11 527	36	964	927	0	0

Voir plans

1.4. OUVRAGE D'EPURATION

Deux stations, dont l'exploitation a été confiée au SDEA, desservent la commune, l'une à Cleebourg, l'autre à Bremmelbach.

Communauté de communes du Pays de Wissembourg

PLU INTERCOMMUNAL Annexes sanitaires

ASSAINISSEMENT

Caractéristiques de la station d'épuration de Cleebourg

Localisation :



Type de traitement	Boues activées + traitement combiné	
Année de mise en service	15/12/2004	
Exutoire	Le Schemperbach	
Population desservie (2011)	554	
Charge organique actuelle estimée	35	kg DCO/j
	soit 292	EQH
Capacités nominales		
– capacité réelle de traitement	640	EQH
– matières en suspension	58	kg/j
– DBO ₅ eau brute	38	kg/j
– DCO eau brute	64	kg/j
– capacité de traitement	192	m ³ /j
– débit maximal	24	m ³ /h
Taux de charge moyens annuels estimés		
– hydraulique	140%	
– organique	55%	
Ratio de production de boue	28,6	kg/EQH/an

Caractéristiques de la station d'épuration de Bremmelbach

Localisation :



Type de traitement	Boues activées + traitement combiné	
Année de mise en service	15/12/2004	
Exutoire	Le Schemperbach	
Population desservie (2011)	139	
Charge organique actuelle estimée	12	kg DCO/j
	soit 100	EQH
Capacités nominales		
– capacité réelle de traitement	155	EQH
– matières en suspension	15	kg/j
– DBO ₅ eau brute	9	kg/j
– DCO eau brute	14	kg/j
– capacité de traitement	47	m ³ /j
– débit maximal	18	m ³ /h
Taux de charge moyens annuels estimés		
– hydraulique	170%	
– organique	80%	
Ratio de production de boue	23,3	kg/EQH/an

Communauté de communes du Pays de Wissembourg

PLU INTERCOMMUNAL
Annexes sanitaires

ASSAINISSEMENT

2. Climbach

2.1. **COMPETENCE**

Elle est assurée en régie par la commune.

2.2. **ZONAGE D'ASSAINISSEMENT**

Le zonage d'assainissement n'est pas encore réalisé.

2.3. **RESEAUX**

Voir plans

2.4. **OUVRAGE D'EPURATION**

Les effluents sont traités à la station d'épuration communale.

Caractéristiques de la station d'épuration de Climbach

Localisation :



Type de traitement	Disques biologiques	
Année de mise en service	28/11/2007	
Exutoire	/	
Population desservie (2011)	516	
Charge organique actuelle estimée	soit	kg DCO/j EQH
Capacités nominales		
– capacité réelle de traitement	650	EQH
– matières en suspension	47	kg/j
– DBO ₅ eau brute	31	kg/j
– DCO eau brute	57	kg/j
– capacité de traitement	192	m ³ /j
– débit maximal	12	m ³ /h
Taux de charge moyens annuels estimés		
– hydraulique	85%	
– organique	65%	

Communauté de communes du Pays de Wissembourg

PLU INTERCOMMUNAL Annexes sanitaires

ASSAINISSEMENT

3. Drachenbronn-Birlenbach

3.1. COMPETENCE

La commune a transféré la compétence Assainissement au Service Départemental d'Eau et d'Assainissement (SDEA).

3.2. ZONAGE D'ASSAINISSEMENT

Le zonage d'assainissement n'est pas encore réalisé.

3.3. RESEAUX

Voir plans

Les réseaux de collecte des eaux usées et pluviales de la Commune sont principalement de type unitaire.

commune	canalisations (mètres)		bouches d'égout (unités)	regards de visite (unités)
	eaux usées	eaux pluviales		
Drachenbronn-Birlenbach	5 600	2 033	224	186

3.4. OUVRAGE D'EPURATION

Les effluents sont traités à la station d'épuration communale implantée à Birlenbach.

Caractéristiques de la station d'épuration de Drachenbronn-Birlenbach

Localisation :



Type de traitement	Lagunage	
Année de mise en service	01/11/1989	
Exutoire	Le birlenbaechel	
Population desservie (2011)	951	
Charge organique actuelle estimée	soit	kg DCO/j EQH
Capacités nominales		
– capacité réelle de traitement	600	EQH
– matières en suspension	36	kg/j
– DBO ₅ eau brute	30	kg/j
– DCO eau brute		kg/j
– capacité de traitement	93	m ³ /j
– débit maximal	15	m ³ /h
Taux de charge moyens annuels estimés		
– hydraulique	350%	
– organique	100%	

Communauté de communes du Pays de Wissembourg

PLU INTERCOMMUNAL Annexes sanitaires

ASSAINISSEMENT

4. Hunspach

4.1. COMPETENCE

La compétence Assainissement collectif et non collectif est assurée par le SICTEU de la région de Soultz-sous-Forêts.

4.2. ZONAGE D'ASSAINISSEMENT

Le zonage d'assainissement a été approuvé par le SICTEU.

4.3. RESEAUX

communes	canalisations (mètres)		bouches d'égout (unités)	regards de visite (unités)
	eaux usées	eaux pluviales		
Hoffen	7 988	2 549	347	256
Hunspach	3 364	1 200	212	114
Keffenach	2 026	531	58	71
Mommelshoffen	4 011	701	68	91
Retschwiller	2 636	66	68	65
Schoenenbourg	5 660	269	207	148
Soultz-sous-Forêts	21 018	11 293	748	925
total	46 903	16 609	1 708	1 670

Voir plans

4.4. OUVRAGE D'EPURATION

Les effluents sont traités à la station d'épuration de Hoffen, exploitée par le SDEA.

Caractéristiques de la station d'épuration de Hoffen

Localisation :



Type de traitement	Aération prolongée		
Année de mise en service	01/11/1990		
Exutoire	Le Seltzbach		
Population desservie (2011)	6229		
Charge organique actuelle estimée	613		kg DCO/j
	soit	5108	EQH
Capacités nominales			
– capacité réelle de traitement	5500		EQH
– matières en suspension	330		kg/j
– DBO ₅ eau brute	330		kg/j
– DCO eau brute			kg/j
– capacité de traitement	1635		m ³ /j
– débit maximal	205		m ³ /h
Taux de charge moyens annuels estimés			
– hydraulique	130%		
– organique	110%		
Ratio de production de boue	27,3		kg/EQH/an

Communauté de communes du Pays de Wissembourg

PLU INTERCOMMUNAL Annexes sanitaires

ASSAINISSEMENT

5. Ingolsheim

5.1. COMPETENCE

La compétence est assurée par le syndicat intercommunal d'assainissement de la région de Riedseltz.

5.2. ZONAGE D'ASSAINISSEMENT

Le zonage d'assainissement n'est pas encore réalisé.

5.3. RESEAUX

communes	canalisations (mètres)		déversoirs d'orage	bouches d'égout	regards de visite	bassins d'orage	stations de pompage
	eaux usées	eaux pluviales					
Cleebourg	4 652	1 321	7	202	161	0	0
Ingolsheim	1 855	1 219	4	94	85	0	0
Oberhoffen-les- Wissembourg	2 127	1 826	5	113	104	0	0
Riedseltz	6 978	2 002	8	263	226	0	0
Rott	3 164	1 749	4	130	159	0	0
Steinseltz	3 985	3 410	8	162	192	0	0
total	21 761	11 527	36	964	927	0	0

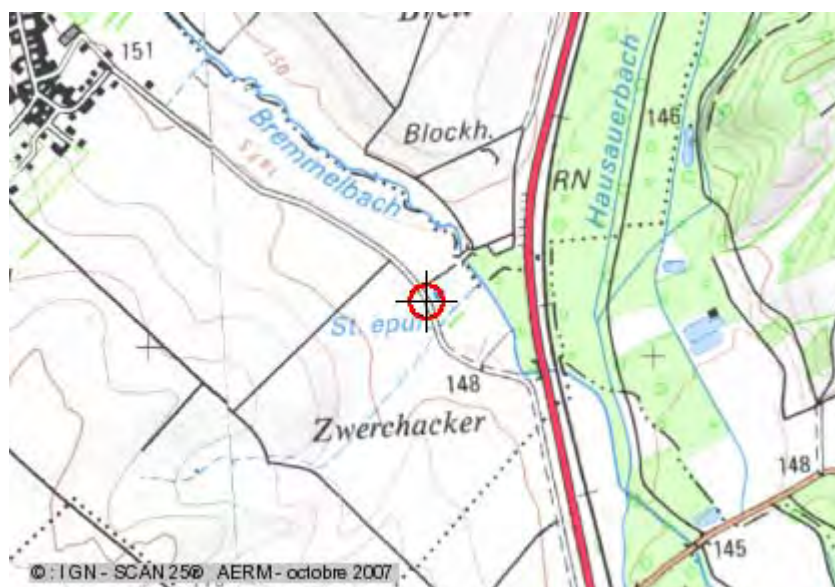
Voir plans

5.4. OUVRAGE D'EPURATION

Les effluents sont traités à la station d'épuration localisée sur le ban communal et exploitée par le SDEA.

Caractéristiques de la station d'épuration d'Ingolsheim

Localisation :



Type de traitement	Aération prolongée	
Année de mise en service	15/06/2004	
Exutoire	Le Hausauerbach	
Population desservie (2011)	2818	
Charge organique actuelle estimée	215	kg DCO/j
	soit 1792	EQH
Capacités nominales		
– capacité réelle de traitement	3400	EQH
– matières en suspension	315	kg/j
– DBO ₅ eau brute	210	kg/j
– DCO eau brute	350	kg/j
– capacité de traitement	1035	m ³ /j
– débit maximal	144	m ³ /h
Taux de charge moyens annuels estimés		
– hydraulique	85%	
– organique	60%	
Ratio de production de boue	29,2	kg/EQH/an

Communauté de communes du Pays de Wissembourg

PLU INTERCOMMUNAL

Annexes sanitaires

ASSAINISSEMENT

6. Oberhoffen-lès-Wissembourg

6.1. COMPETENCE

La compétence est assurée par le syndicat intercommunal d'assainissement de la région de Riedseltz.

6.2. ZONAGE D'ASSAINISSEMENT

Le zonage d'assainissement n'est pas encore réalisé.

6.3. RESEAUX

communes	canalisations (mètres)		déversoirs d'orage	bouches d'égout	regards de visite	bassins d'orage	stations de pompage
	eaux usées	eaux pluviales					
Cleebourg	4 652	1 321	7	202	161	0	0
Ingolsheim	1 855	1 219	4	94	85	0	0
Oberhoffen-lès- Wissembourg	2 127	1 826	5	113	104	0	0
Riedseltz	6 978	2 002	8	263	226	0	0
Rott	3 164	1 749	4	130	159	0	0
Steinseltz	3 985	3 410	8	162	192	0	0
total	21 761	11 527	36	964	927	0	0

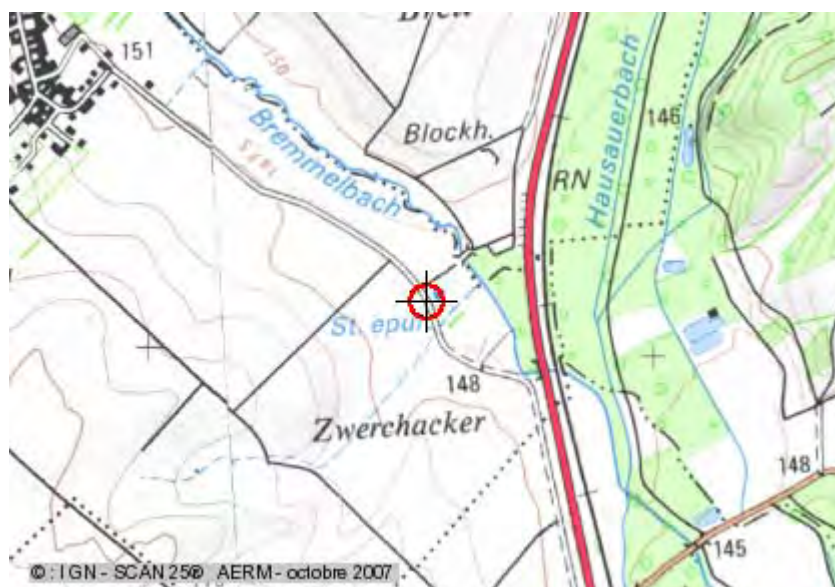
Voir plans

6.4. OUVRAGE D'EPURATION

Les effluents sont traités à la station d'épuration d'Ingolsheim, exploitée par le SDEA.

Caractéristiques de la station d'épuration d'Ingolsheim

Localisation :



Type de traitement	Aération prolongée	
Année de mise en service	15/06/2004	
Exutoire	Le Hausauerbach	
Population desservie (2011)	2818	
Charge organique actuelle estimée	215	kg DCO/j
	soit 1792	EQH
Capacités nominales		
– capacité réelle de traitement	3400	EQH
– matières en suspension	315	kg/j
– DBO ₅ eau brute	210	kg/j
– DCO eau brute	350	kg/j
– capacité de traitement	1035	m ³ /j
– débit maximal	144	m ³ /h
Taux de charge moyens annuels estimés		
– hydraulique	85%	
– organique	60%	
Ratio de production de boue	29,2	kg/EQH/an

Communauté de communes du Pays de Wissembourg

PLU INTERCOMMUNAL Annexes sanitaires

ASSAINISSEMENT

7. Riedseltz

7.1. COMPETENCE

La compétence est assurée par le syndicat intercommunal d'assainissement de la région de Riedseltz.

7.2. ZONAGE D'ASSAINISSEMENT

Le zonage d'assainissement n'est pas encore réalisé.

7.3. RESEAUX

communes	canalisations (mètres)		déversoirs d'orage	bouches d'égout	regards de visite	bassins d'orage	stations de pompage
	eaux usées	eaux pluviales					
Cleebourg	4 652	1 321	7	202	161	0	0
Ingolshheim	1 855	1 219	4	94	85	0	0
Oberhoffen-les- Wissembourg	2 127	1 826	5	113	104	0	0
Riedseltz	6 978	2 002	8	263	226	0	0
Rott	3 164	1 749	4	130	159	0	0
Steinseltz	3 985	3 410	8	162	192	0	0
total	21 761	11 527	36	964	927	0	0

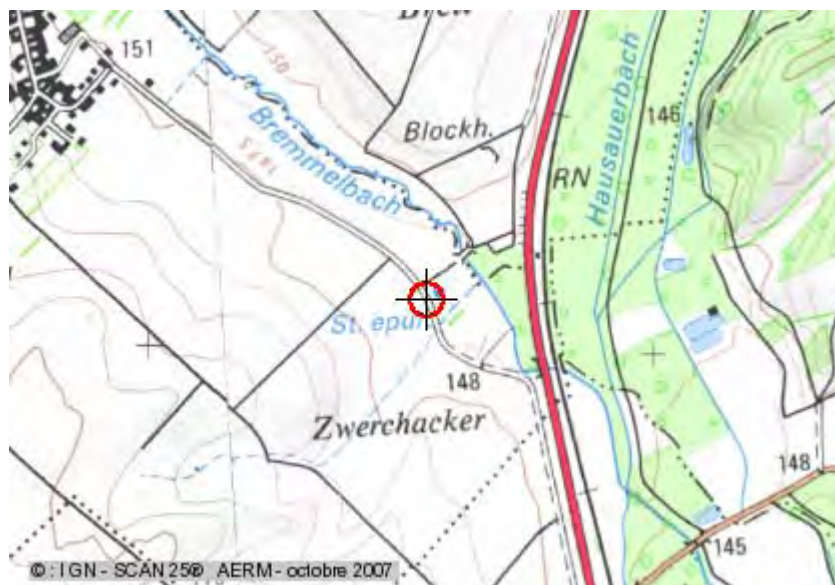
Voir plans

7.4. OUVRAGE D'EPURATION

Les effluents sont traités à la station d'épuration d'Ingolshheim, exploitée par le SDEA.

Caractéristiques de la station d'épuration d'Ingolsheim

Localisation :



Type de traitement	Aération prolongée	
Année de mise en service	15/06/2004	
Exutoire	Le Hausauerbach	
Population desservie (2011)	2818	
Charge organique actuelle estimée	215	kg DCO/j
	soit 1792	EQH
Capacités nominales		
– capacité réelle de traitement	3400	EQH
– matières en suspension	315	kg/j
– DBO ₅ eau brute	210	kg/j
– DCO eau brute	350	kg/j
– capacité de traitement	1035	m ³ /j
– débit maximal	144	m ³ /h
Taux de charge moyens annuels estimés		
– hydraulique	85%	
– organique	60%	
Ratio de production de boue	29,2	kg/EQH/an

Communauté de communes du Pays de Wissembourg

PLU INTERCOMMUNAL Annexes sanitaires

ASSAINISSEMENT

8. Rott

8.1. COMPETENCE

La compétence est assurée par le syndicat intercommunal d'assainissement de la région de Riedseltz.

8.2. ZONAGE D'ASSAINISSEMENT

Le zonage d'assainissement n'est pas encore réalisé.

8.3. RESEAUX

communes	canalisations (mètres)		déversoirs d'orage	bouches d'égout	regards de visite	bassins d'orage	stations de pompage
	eaux usées	eaux pluviales					
Cleebourg	4 652	1 321	7	202	161	0	0
Ingolshiem	1 855	1 219	4	94	85	0	0
Oberhoffen-les- Wissembourg	2 127	1 826	5	113	104	0	0
Riedseltz	6 978	2 002	8	263	226	0	0
Rott	3 164	1 749	4	130	159	0	0
Steinseltz	3 985	3 410	8	162	192	0	0
total	21 761	11 527	36	964	927	0	0

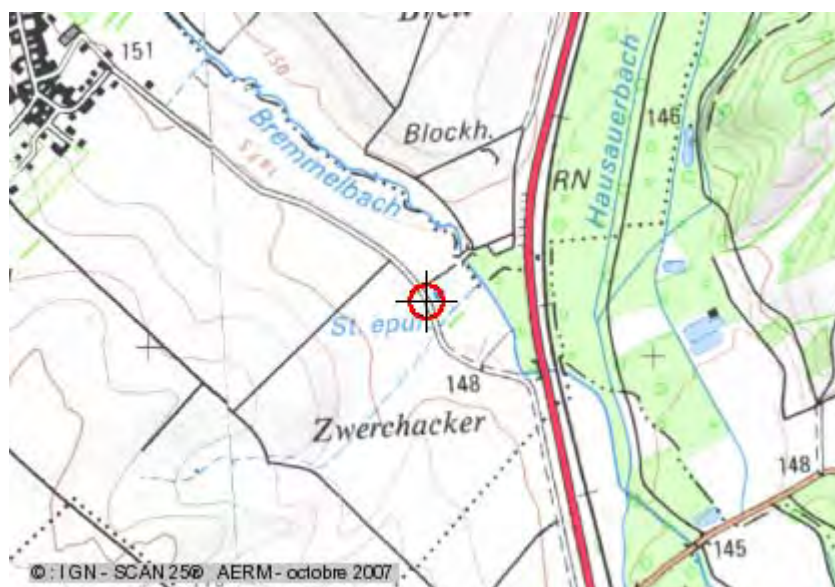
Voir plans

8.4. OUVRAGE D'EPURATION

Les effluents sont traités à la station d'épuration d'Ingolshiem, exploitée par le SDEA.

Caractéristiques de la station d'épuration d'Ingolsheim

Localisation :



Type de traitement	Aération prolongée	
Année de mise en service	15/06/2004	
Exutoire	Le Hausauerbach	
Population desservie (2011)	2818	
Charge organique actuelle estimée	215	kg DCO/j
	soit 1792	EQH
Capacités nominales		
– capacité réelle de traitement	3400	EQH
– matières en suspension	315	kg/j
– DBO ₅ eau brute	210	kg/j
– DCO eau brute	350	kg/j
– capacité de traitement	1035	m ³ /j
– débit maximal	144	m ³ /h
Taux de charge moyens annuels estimés		
– hydraulique	85%	
– organique	60%	
Ratio de production de boue	29,2	kg/EQH/an

Communauté de communes du Pays de Wissembourg

PLU INTERCOMMUNAL Annexes sanitaires

ASSAINISSEMENT

9. Schleithal

9.1. COMPETENCE

La commune assure en régie la gestion des réseaux et a confié au SDEA la gestion réseau de transport et l'épuration des effluents à la station d'épuration de Niederlauterbach.

9.2. ZONAGE D'ASSAINISSEMENT

Le zonage d'assainissement n'est pas encore réalisé.

9.3. RESEAUX

commune	canalisations (mètres)		déversoirs d'orage	bouches d'égout	regards de visite	bassins d'orage	stations de pompage
	eaux usées	eaux pluviales					
Schleithal	8 169	4 402	10	381	281	0	0

Voir plans

9.4. OUVRAGE D'EPURATION

Les effluents de la commune de Schleithal sont traités à la station d'épuration de Niederlauterbach dont le SDEA est maître d'ouvrage.

Caractéristiques de la station d'épuration de Niederlauterbach

Localisation :



Type de traitement	Aération prolongée	
Année de mise en service	01/05/1981	
Exutoire	La Lauter	
Population desservie (2011)	4392	
Charge organique actuelle estimée	275	kg DCO/j
	soit 2292	EQH
Capacités nominales		
– capacité réelle de traitement	4400	EQH
– matières en suspension	262	kg/j
– DBO ₅ eau brute	262	kg/j
– DCO eau brute		kg/j
– capacité de traitement	864	m ³ /j
– débit maximal	108	m ³ /h
Taux de charge moyens annuels estimés		
– hydraulique	110%	
– organique	50%	
Ratio de production de boue	31,9	kg/EQH/an

10. Seebach-Niederseebach

10.1. COMPETENCE

La compétence est assurée par le SIVOM de la vallée du Seebach.

10.2. ZONAGE D'ASSAINISSEMENT

Le zonage d'assainissement n'est pas encore réalisé.

10.3. RESEAUX

Voir plans

10.4. OUVRAGE D'EPURATION

Les effluents de la commune de Seebach-Niederseebach sont traités à la station d'épuration de Buhl exploitée en régie par le SIVOM.

Caractéristiques de la station d'épuration de Buhl

Localisation :



Type de traitement	Aération prolongée	
Année de mise en service	01/07/1980	
Exutoire	Le Seltzbach	
Population desservie (2011)	6807	
Charge organique actuelle estimée	288	kg DCO/j
	soit 2400	EQH
Capacités nominales		
– capacité réelle de traitement	4650	EQH
– matières en suspension	280	kg/j
– DBO ₅ eau brute	280	kg/j
– DCO eau brute		kg/j
– capacité de traitement	944	m ³ /j
– débit maximal	118	m ³ /h
Taux de charge moyens annuels estimés		
– hydraulique	90%	
– organique	60%	
Ratio de production de boue	22,6	kg/EQH/an

Communauté de communes du Pays de Wissembourg

PLU INTERCOMMUNAL Annexes sanitaires

ASSAINISSEMENT

11. Steinseltz

11.1. COMPETENCE

La compétence est assurée par le syndicat intercommunal d'assainissement de la région de Riedseltz.

11.2. ZONAGE D'ASSAINISSEMENT

Le zonage d'assainissement n'est pas encore réalisé.

11.3. RESEAUX

communes	canalisations (mètres)		déversoirs d'orage	bouches d'égout	regards de visite	bassins d'orage	stations de pompage
	eaux usées	eaux pluviales					
Cleebourg	4 652	1 321	7	202	161	0	0
Ingolshheim	1 855	1 219	4	94	85	0	0
Oberhoffen-les- Wissembourg	2 127	1 826	5	113	104	0	0
Riedseltz	6 978	2 002	8	263	226	0	0
Rott	3 164	1 749	4	130	159	0	0
Steinseltz	3 985	3 410	8	162	192	0	0
total	21 761	11 527	36	964	927	0	0

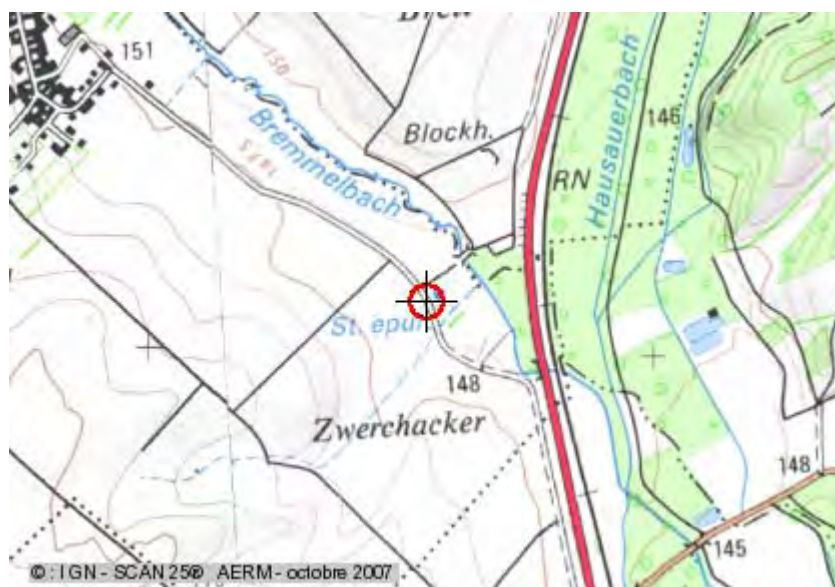
Voir plans

11.4. OUVRAGE D'EPURATION

Les effluents sont traités à la station d'épuration d'Ingolshheim, exploitée par le SDEA.

Caractéristiques de la station d'épuration d'Ingolsheim

Localisation :



Type de traitement	Aération prolongée	
Année de mise en service	15/06/2004	
Exutoire	Le Hausauerbach	
Population desservie (2011)	2818	
Charge organique actuelle estimée	215	kg DCO/j
	soit 1792	EQH
Capacités nominales		
– capacité réelle de traitement	3400	EQH
– matières en suspension	315	kg/j
– DBO ₅ eau brute	210	kg/j
– DCO eau brute	350	kg/j
– capacité de traitement	1035	m ³ /j
– débit maximal	144	m ³ /h
Taux de charge moyens annuels estimés		
– hydraulique	85%	
– organique	60%	
Ratio de production de boue	29,2	kg/EQH/an

Communauté de communes du Pays de Wissembourg

PLU INTERCOMMUNAL

Annexes sanitaires

ASSAINISSEMENT

12. Wissembourg-Altenstadt

12.1. COMPETENCE

Elle est assurée en régie par la ville

12.2. ZONAGE D'ASSAINISSEMENT

Le zonage d'assainissement a été établi, validé par le conseil municipal et sera soumis à enquête publique simultanément au Plan Local d'Urbanisme Intercommunal.

12.3. RESEAUX

commune	canalisations (mètres)		bouches d'égout (unités)	regards de visite (unités)
	eaux usées	eaux pluviales		
Wissembourg	48 920	18 232	2 080	1 733

Voir plans

12.4. OUVRAGE D'EPURATION

Les effluents sont traités à la station d'épuration d'Altenstadt, exploitée par le SDEA.

Une nouvelle station d'épuration est en cours de construction à l'Est de la zone d'activités Est.

Caractéristiques de la station d'épuration d'Altenstadt

Localisation :



Type de traitement	Boues activées	
Année de mise en service	01/08/1972	
Exutoire	La Lauter	
Population desservie (2011)	7830	
Charge organique actuelle estimée	1311	kg DCO/j
	soit 10925	EQH
Capacités nominales		
– capacité réelle de traitement	14600	EQH
– matières en suspension	875	kg/j
– DBO ₅ eau brute	875	kg/j
– DCO eau brute		kg/j
– capacité de traitement	3608	m ³ /j
– débit maximal	451	m ³ /h
Taux de charge moyens annuels estimés		
– hydraulique	90%	
– organique	90%	
Ratio de production de boue	18	kg/EQH/an

C **Ordures ménagères**

Les communes membres de la communauté de communes du Pays de Wissembourg lui ont confié la compétence "Elimination et valorisation des déchets des ménages et des déchets assimilés". Pour assurer cette compétence, la communauté de communes du Pays de Wissembourg adhère au SMICTOM du Nord du Bas-Rhin.

Ce syndicat intervient pour le compte de 9 communautés de communes :



Périmètre d'intervention du syndicat

Le syndicat intervient dans les domaines suivants :

- la collecte hebdomadaire en porte à porte assurée par SITA et le traitement des ordures ménagères résiduelles ;
- la gestion du Centre de Stockage de Déchets Non Dangereux (CSDND) de Wintzenbach confiée à SITA. Ce site dispose d'une autorisation préfectorale jusqu'en 2026 et d'une capacité de 700 000 tonnes. Le tonnage autorisé à l'enfouissement est de 45 000 t/an.
- la gestion du réseau de 11 déchèteries dont une à Wissembourg ;
- les conteneurs à verre de proximité.

Communauté de communes du Pays de Wissembourg

PLU INTERCOMMUNAL
Annexes sanitaires

ORDURES MENAGERES

Le traitement des déchets collectés par le syndicat est assuré de la manière suivante. Les chiffres indiqués correspondent à 2011.

